



マイコンスーブジャー保証書

持込修理

取扱説明書・本体表示などの注意書きに従った使用状態で保証期間内に故障した場合には、無料修理いたします。製品と本書をご持参のうえ、お買い上げの販売店にお申しつけください。製品のある場所での出張修理や製品輸送の場合は、出張料や輸送料などの実費を申し受けます。

型名	TH-CU045/TH-CU080/TH-CU120/TH-CU160	修理メモ
※お客様 お名前	☎	
ご住所	〒	
※お買い上げ日 年 月 日	※販売店名・住所	
保証期間 お買い上げ日より 本体1年	☎	

※印欄に記入のない場合は無効となりますので、必ずご確認ください。

- ご転居・ご贈答品などでお買い上げの販売店に修理をご依頼になれない場合は、弊社のお客様ご相談窓口にご連絡ください。
- 保証期間内でも次の場合には有料修理になります。
 - (イ) 使用上の誤りや不当な修理・改造による故障および損傷。
 - (ロ) お買い上げ後の輸送・移動・落下などによる故障および損傷。
 - (ハ) 火災・地震・水害・落雷・その他の天災地変、公害・塩害・ガス害（硫化ガスなど）、異常電圧・指定外の使用電源（電圧・周波数）などによる故障および損傷。
 - (ニ) 車輦・船舶などに搭載された場合の故障および損傷。
 - (ホ) 本書のご提示がない場合。
 - (ヘ) 本書にお買い上げ年月日・お客様名・販売店名の記入のない場合、あるいは字句を書きかえられた場合。
 - (ト) 消耗品などの交換。
- 本書は日本国内においてのみ有効です。
This warranty is valid only in Japan.
- 本書は盗難・火災などの不可抗力以外で紛失された場合は再発行いたしませんので、大切に保管してください。

●お客様にご記入いただいた記載内容は、保証期間内のサービス活動およびその後の安全点検活動のために利用させていただきますので、ご了承ください。

●この保証書は、本書に明示した期間・条件のもとにおいて無料修理をお約束するものです。したがって、この保証書によって保証書を発行している者（保証責任者）およびそれ以外の事業者に対するお客様の法律上の権利を制限するものではありませんので、保証期間経過後の修理などについてご不明の場合は、お買い上げの販売店または弊社のお客様ご相談窓口にお問い合わせください。

象印マホービン株式会社

〒530-8511 大阪市北区天満1丁目20番5号 ☎(06)6356-2451

愛情点検

長年ご使用のマイコンスーブジャーの点検を！



こ
あ
り
ま
せ
ん
は
か

- ご使用中、コード・差込みプラグが異常に熱くなる
- 焦げくさいにおいがする
- 製品の一部分に割れ、がたつき、緩みがある
- その他の異常や故障がある

ご
使
用
中
止

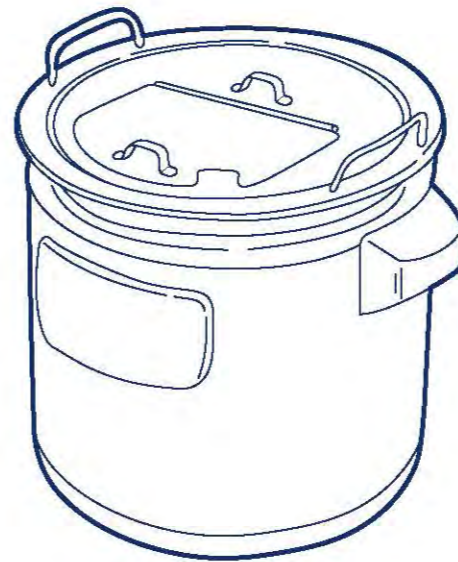
こんな症状のときは、故障や事故の防止のため、必ず販売店に点検(有料)をご相談ください。

マイコンスーブジャー

型名

TH-CU045 / TH-CU080
TH-CU120 / TH-CU160 型

取扱説明書



- このたびはお買い上げいただき、まことにありがとうございます。
- 取扱説明書をよくお読みのうえ、正しくお使いください。お読みになったあとは、大切に保管してください。

保証書つき

もくじ

お使いになるまえに

安全上のご注意……………2

各部のなまえ……………4

使い方

使い方……………5

アドバイスメモ……………7

おかゆの作り方……………8

お手入れ

お手入れ……………9

困ったときに

故障かなと思ったとき……………9

仕様……………10

部品の交換・購入について……………10

アフターサービス……………11

お客様ご相談窓口……………11

保証書……………裏表紙

安全上のご注意

必ずお守りください

お使いになる人や他の人への危害、財産への損害を未然に防止するため、必ずお守りいただくことを説明しています。

■誤った使い方をしたときに生じる危険や損害の程度を、次の区分で説明しています。

警告 死亡や重傷に結びつく恐れがある内容です。	注意 軽傷または家屋・家財などの損害に結びつく恐れがある内容です。
--------------------------------	------------------------------------------

■お守りいただく内容を、次の区分で説明しています。

⊘ してはいけない「禁止」内容です。	⚠ 実行しなければならない「指示」内容です。
--------------------	------------------------

警告

分解禁止 改造はしない。また、修理技術者以外の人は分解したり修理をしない 火災・感電・けがの原因になります。修理はお買い上げの販売店または弊社のお客様ご相談窓口にご相談ください。	禁止 コードを傷つけない 無理に曲げたり、引っ張ったり、ねじったり、束ねたり、高温部に近づけたり、重いものを載せたり、挟み込んだり、加工したりするとコードが破損し、火災・感電の原因になります。
--------------------------------------------------------------------------------------------------------	---------------------------------------------------------------------------------------------------------------

水ぬれ禁止 水に浸けたり、水をかけたりしない。本体内部にも水を入れない ショート・感電の恐れがあります。	必ず実施 定格15A以上のコンセントを単独で使う 他の器具と併用すると分岐コンセント部が異常発熱して発火することがあります。
-------------------------------------------------------------------	-----------------------------------------------------------------------------

ぬれ手禁止 ぬれた手で差込みプラグを抜き差ししない 感電・けがの恐れがあります。	差込みプラグの刃(プラグの先端)および刃の取付面にほこりが付着している場合はよくふく 火災の原因になります。
-------------------------------------------------------	------------------------------------------------------------------

禁止 交流100V以外では使用しない 火災・感電の原因になります。	差込みプラグは根元まで確実に差し込む 感電・ショート・発煙・発火の原因になります。
------------------------------------------------	-----------------------------------------------------

子供だけで使わせたり幼児の手の届くところで使わない やけど・感電・けがの恐れがあります。	異常・故障時には直ちに使用を中止する そのまま使用すると、発煙・発火・感電・けがの原因になります。 <異常・故障例> ●コードや差込みプラグが異常に熱くなる ●コードに深い傷や変形がある ●焦げくさいにおいがする ●製品の一部分に割れ・がたつき・緩みがある ●ビリビリと電気を感じる このような場合は、すぐに差込みプラグを抜いて、販売店に必ず点検・修理を依頼する
--------------------------------------------------------	----------------------------------------------------------------------------------------------------------------------------------------------------------------------------------------------------------------------

コードや差込みプラグが傷んだり、コンセントの差し込みが緩いときは使用しない 感電・ショート・発火の原因になります。	
---------------------------------------------------------------------	-------------------------------------------------------------------------------------

●お買い上げの製品と本書に記載したイラストは異なることがあります。

注意

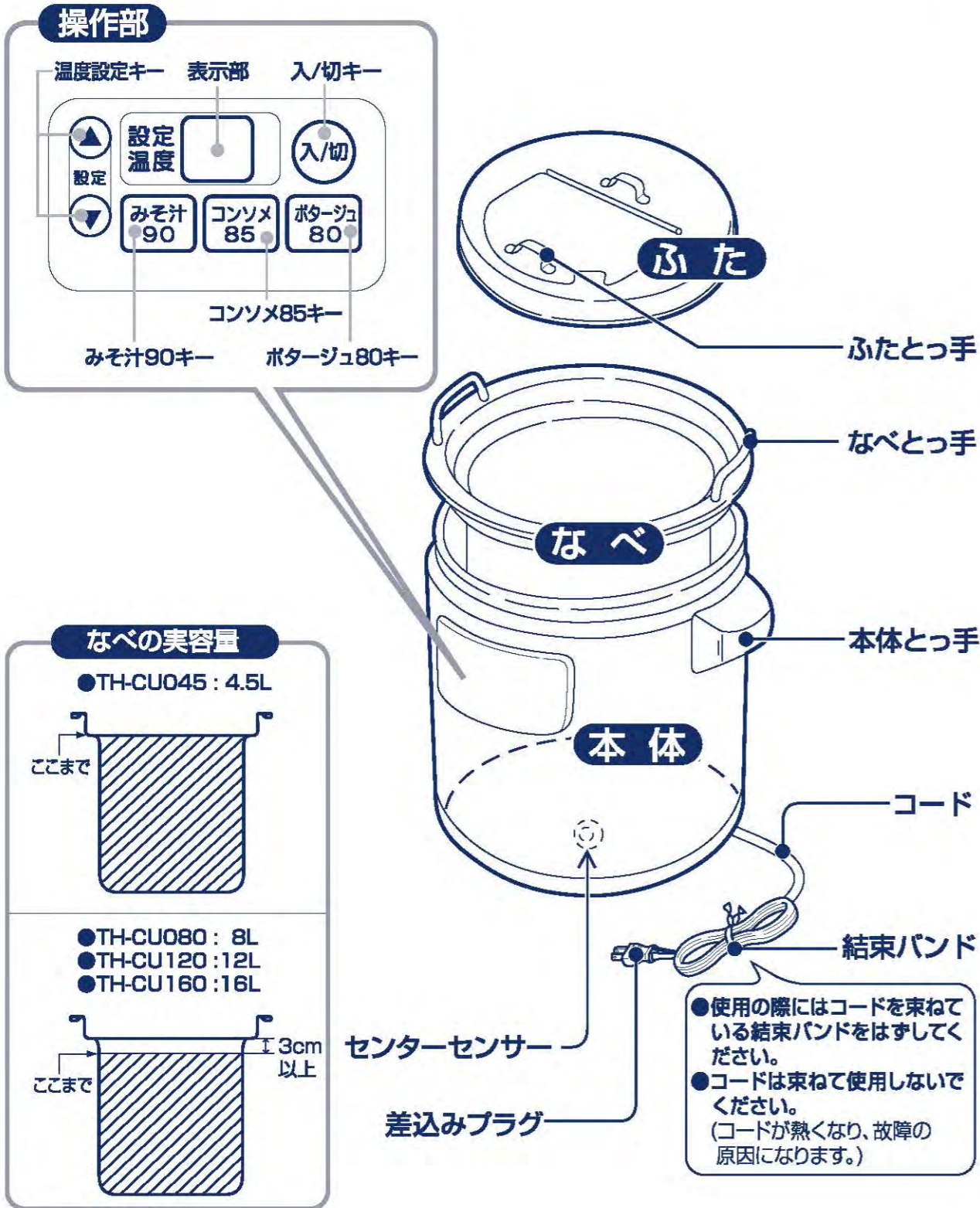
接触禁止 使用中や使用後しばらくは高温部(本体・ふた・なべなど)に触れない やけどの恐れがあります。特に乳幼児には、触らせないようにご注意ください。	禁止 専用なべ以外は使用しない なべが過熱したり、異常動作の原因になります。
禁止 水のかかるところや、火気の近くでは使用しない 感電・漏電・変形の原因になります。	プラグを抜く 使用時以外は、差込みプラグをコンセントから抜く けが・やけど・絶縁劣化による感電・漏電火災の原因になります。
不安定な場所や熱に弱い敷物の上では使用しない 火災の原因になります。	必ず実施 お手入れは冷めてから行う 高温部に触れ、やけどの恐れがあります。
壁や家具の近くで使用しない 蒸気または熱で壁や家具を傷め、変色・変形の原因になります。	差込みプラグを抜くときは、コードを持たずに必ず先端の差込みプラグを持って抜く 感電・ショート・発火の原因になります。

お願い

電源は正しく配線されたコンセントを使用する 感電・火災の原因になります。	なべで油を使った調理をしない なべの変形・油の発火の原因になります。
取り扱いはいねいに 強い衝撃を与えたり持ち運び中に落としたりすると、けが・故障・変形の原因になります。	本体の丸洗いや、本体となべの間に水を入れない 感電・故障の原因になります。
やけどに注意する ●使用中は本体・ふた・なべなどが高温になっていますので、ご注意ください。 ●ふたを開けるときは、蒸気にご注意ください。 ●使用中は手がなべなどに当たらないようご注意ください。	なべの外側や本体の内側に異物がついたまま使用しない 性能が落ちたり、故障の原因になります。
	本体を直火(ガス台など)や電気ヒーター・IH調理器・IHクッキングヒーターなどの上に置かない 火災・故障の原因になります。

■本製品の樹脂材料は、耐熱性、耐久性向上のため、特殊な材料を使用しています。そのため、一部表面が白っぽく模様のように見える場合がありますが、異常ではありませんので安心してご使用ください。

各部のなまえ



使い方 **スープの保温**

●この製品は、設定温度を保つために使用するものです。内容物の温度を上昇させることはできません。

1 差込みプラグをコンセントに差し込み、**入/切**キーを押し、電源を「入」にする



2 お好みの料理の温度に設定する

設定温度の目安(右表)を参照し、**みそ汁 90** キー、**コンソメ 85** キー、**ポターージュ 80** キーのいずれかを選ぶ



■設定温度の目安

温度	料理
90℃	みそ汁・うどんだし・おかゆ作り
85℃	コンソメスープ・シチュー・おかゆ保温
80℃	ポターージュ・カレー・クリームスープ

設定温度の調整

▲▼キーで70~90℃まで1℃刻みで温度設定ができます。

- 1回押すごとに1℃刻みで切り替わります。
- 長押しすると切り替わるスピードが早くなります。

70 ⇄ 71 ⇄ 72 88 ⇄ 89 ⇄ 90



3 約30分間予熱する

付属のなべで調理する場合

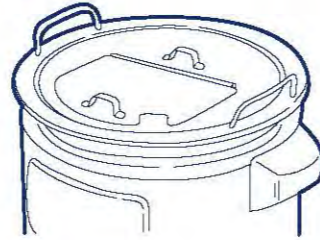
ふたとなべを本体に取りつけない状態で予熱する

- なべのない状態で本体にふたをして予熱しないでください。故障の原因になります。
- やけどをしないように注意してください。
- なべで炒め物および油を用いた調理をしないでください。
- スープは、なべの実容量以上入れないでください。

●IH調理器をご使用のときは、調理に多少の時間がかかります。また、機種により、使用できないことがあります。

別のなべで調理する場合

空のなべにふたをし、本体に入れて予熱する



- なべは本体の中央になるように入れてください。
- なべを本体に入れる前に本体の内側およびなべの外側が汚れていないか確認してください。

4 スープを保温する

付属のなべで調理した場合

なべにふたをし、本体に入れて保温する

- なべは本体の中央になるように入れてください。
- なべを本体に入れる前に本体の内側およびなべの外側が汚れていないか確認してください。
- なべを本体に入れるときは、静かに入れてください。
- なべを持ち運びするときは、やけどに注意してください。

- 保温中は、こびりつき防止のため、時々かき混ぜてください。
- スープの残量が少なくなると設定温度より低くなる場合があります。

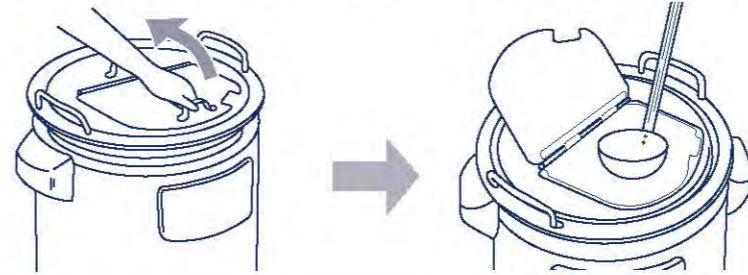
別のなべで調理した場合

ふたを取り、なべにスープを入れ、ふたをして保温する

- スープは、なべの実容量以上入れないでください。

5 スープをよそうときは

- ①ふたとっ手を持って開ける
- ②レードルなどでよそう



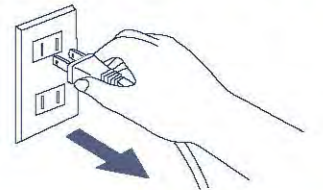
- ふたが熱くなっていますのでやけどに注意してください。
- ふたの開閉は、勢いよくしないでください。

6 使用後

- ①入/切 キーを押し、電源を「切」にする
- ②差込みプラグをコンセントから抜く



表示が消えます。



アドバイスメモ

おいしく保温するひとくふう

■スープの保温は調理後すぐに！

熱いうちに多めに保温するのがおいしく保つコツです。

■ふたの開閉はスピーディーに！

ふたを開けたままや、閉め方が不十分ですと、スープが冷めやすくなります。開閉時間はできるだけ短時間にしてください。

■粘度の高いものは時々かき混ぜて！

■こんな保温はやめて！

- 冷めたスープの保温や温めなおし
- 長時間の保温(変質、変色の原因)
- ごはんの保温
- おかゆの長時間保温
- 別なべで作ったおかゆの保温

なべへのこびりつき防止のために時々かき混ぜてください。

おかゆの作り方

この製品を使用して、簡単におかゆを作ることができます。

1 米を計って洗う

必要な量の米を別の容器で洗い、水をきった後、なべに入れ、1時間以上浸します。

- 各サイズ、○印の分量のおかゆを作ることができます。
- 水はお好みに応じて調整してください。(下記の分量は全がゆの場合です。)

おかゆのできあがり量 (全がゆ)	米の量	水の量	サイズ			
			045	080	120	160
約10人分	2カップ(2合)	2.0L	○	○	○	○
約15人分	3カップ(3合)	2.7L	○	○	○	○
約20人分	4カップ(4合)	3.6L	—	○	○	○
約25人分	5カップ(5合)	4.5L	—	○	○	○
約30人分	6カップ(6合)	5.4L	—	—	○	○
約40人分	8カップ(8合)	7.2L	—	—	—	○
約50人分	10カップ(10合)	9.0L	—	—	—	○

2 約30分間予熱する

①差込みプラグをコンセントに差し込み、キーを押し、電源を「入」にする



②ふたとなべを本体に取りつけない状態で キーを押し、設定温度を「90」にする

- なべのない状態で本体にふたをして予熱しないでください。

③約30分間予熱する

- やけどをしないようにご注意ください。

3 なべを直火またはIH調理器にかけ、沸とうさせる

なべにふたをして直火またはIH調理器にかけ、沸とうさせます。

- ふきこぼれないようにご注意ください。

4 なべを本体に入れる

5 約40分～60分後、おかゆのできあがり

できあがりしたら、かき混ぜてください。

- おかゆの作り方は一応の目安です。できあがりには季節・水温・米の種類によって変わります。お好みに応じて水の量・浸し時間・調理時間を調整してください。

6 おかゆを保温する

そのまま保温する場合は、設定温度を  に変更します。

- おかゆを保温すると、しだいにのり状になりますので、お早めにお召し上がりください。

お手入れ

差込みプラグをコンセントから抜き、製品が冷めてから行ってください。

- 次のものは使用しないでください。
 - 台所用中性洗剤以外の洗剤・シンナー・ベンジン・漂白剤など(変色・割れ・劣化・腐食の原因)
 - みがき粉・ナイロンたわし・ブラシ・金属製のもの・メラミンスポンジ・スポンジのナイロン面・研磨剤入り洗剤など(表面が傷つく原因)
- 化学ぞうさんを使用する場合は、強くふいたり長時間触れさせたりしないでください。(表面が傷ついたり、化学変化を起こす原因)
- 食器洗い乾燥機・食器乾燥器は使用しないでください。(変色の原因)
- お手入れをしたあとは、乾いた柔らかい布で水分をよくふき取ってください。

本体	①湯で薄めた台所用中性洗剤を柔らかい布に含ませ、固く絞った汚れをふき取る ②洗剤を使った後は水で絞った布でふく ③乾いた柔らかい布で水気をふき取る	●本体内部には絶対に水が入らないようにしてください。
ふたなべ	湯または水に浸し、スポンジで洗い、水気をふき取る	●なべに食器類などを入れて一緒に洗わないでください。
コード 差込みプラグ	乾いた柔らかい布でふく	
センターセンサー	表面の汚れは、熱い湯を含ませたふきんを固く絞り、ふき取る はさまっている異物は、竹ペラやはしなどで取り除く	

なべに赤さび状の斑点(もらいさび) がついたら……

スポンジなどで汚れが落ちない場合は次の方法でお手入れをしてください。

- ①レモン(4等分)または、洗浄用クエン酸をなべに入れる
- ②水を入れて直火で湯わかしし、約1時間保温する
- ③湯を捨て、ナイロンたわし(通常のお手入れ時は使用不可)などで汚れをこすり落とし、よくすすぐ

故障かなと思ったとき

修理を依頼される前に、この「取扱説明書」をよくお読みのうえ、次の点検をしてください。

症状	原因	処置
スープが冷める	スープの量が少ない	スープの量を増やしてください。
	ふたをしていない	ふたをしてください。
	設定温度が低い	設定温度を上げてください。
スープが煮つまる	長時間保温している	長時間の保温はしないでください。
	設定温度が高い	設定温度を下げてください。
おかゆがのり状になる	米・水の量を間違えている	正しい量にしてください。
	長時間保温している	お早めにお召し上がりください。
おかゆが炊けていない	本体を予熱していない	予熱を行ってください。
	なべを沸とうさせていない	沸とうさせてください。

- いずれの場合にもあてはまらない場合は、型名と共にお買い上げの販売店または弊社のお客様ご相談窓口までご連絡ください。

仕 様

型 名	TH-CU045	TH-CU080
電 源	交流100V 50/60Hz	
消 費 電 力	140W	210W
平均保温電力	103W	125W
実 容 量	4.5L	8.0L
コードの長さ	1.4m	
外形寸法(約cm)	幅31.5×奥行26×高さ35	幅36.5×奥行31.5×高さ37.5
質 量	約4.1kg	約5.5kg

型 名	TH-CU120	TH-CU160
電 源	交流100V 50/60Hz	
消 費 電 力	240W	280W
平均保温電力	170W	190W
実 容 量	12L	16L
コードの長さ	1.4m	
外形寸法(約cm)	幅46×奥行39.5×高さ35.5	幅46×奥行39.5×高さ40.5
質 量	約7.0kg	約8.0kg

- 平均保温電力は、室温20℃・最大容量・設定温度90℃のときの数値
- この製品は、日本国内交流100V専用に設計されています。電源電圧や電源周波数の異なる外国では使用できません。また、アフターサービスもできません。

This appliance was designed for use in Japan only where the local voltage supply is AC100V and should not be used in other countries where the voltage and frequency vary. After-sales service for this appliance is not available outside of Japan.

此产品只针对日本国内专用交流电压100V所设计。由于各国所使用电压或电源频率不同，请勿使用于其它地区。另亦无法对此提供售后维修服务。

此產品為針對日本國內專用交流電壓100V所設計。由於各國所使用電壓或電源頻率不同，請勿於其他地區使用。另亦無法對此提供售後維修服務。

본 제품은 일본 국내 교류 100V 전용으로 설계되었기에 전압이나 전원 주파수가 상이한 외국에서는 사용할 수 없습니다. A/S 또한 불가능합니다.

部品の交換・購入について

- 損傷した場合は、新しい部品と交換(有料)してください。
- お買い求めの際には、製品の型名および部品名をご確認のうえ、お買い上げの販売店でお求めください。(ホームページでのご購入はP.11参照)

品 名	型 名	
スープジャー用 ステンレスなべ (ふたつき)	TH-CU045用	TH-N045
	TH-CU080用	TH-N080
	TH-CU120用	TH-N120
	TH-CU160用	TH-N160

アフターサービス

1. 保証書の内容のご確認と保管のお願い

必ず「販売店印およびお買い上げ日」をご確認のうえ、お買い上げの販売店から受け取り、内容をよくお読みのうえ、大切に保管してください。

2. 保証期間は、お買い上げ日より1年間

3. 修理を依頼される時

＜保証期間中＞

製品に保証書を添えて、お買い上げの販売店にご持参ください。保証書の記載内容に基づき修理いたします。

＜保証期間を経過しているとき＞

修理すれば使用できる製品は、ご希望により有料修理いたします。

4. 補修用性能部品*の保有期間は、製造打ち切り後6年間

*性能部品とは、その製品の機能を維持するために必要な部品です。

5. 修理料金の仕組み

修理料金は、技術料・部品代・出張料などで構成されています。

「技術料」は、診断・故障箇所の修理および部品交換・調整・修理完了時の点検などの作業にかかる費用です。

「部品代」は、修理に使用した部品および補助材料代です。

「出張料」は、製品のある場所へ技術者を派遣する場合の費用です。

■お客様ご自身での修理・分解や改造は絶対にしないでください。

お客様ご相談窓口

修理・お取り扱い・消耗品や部品ご購入などのご相談は、まずお買い上げの販売店にお問い合わせください。ご転居やご贈答品などでお困りの場合は、弊社の窓口「お客様ご相談センター」にお問い合わせください。所在地・電話番号などは変更になることがありますので、あらかじめご了承ください。

お客様ご相談センター  0120-345135



※携帯・PHSからもご利用になれます。

受付時間 9:00～17:00 月曜日～金曜日(祝日・弊社休業日を除く)

- 一部のIP電話など、フリーダイヤルがご利用いただけない電話でのお問い合わせ……………TEL (06)6356-2451(有料)
 - FAXでのお問い合わせ……………FAX (06)6356-6143(有料)
- 製品の「型名・お問い合わせ内容」と、お客様の「お名前・ご住所・電話番号・FAX番号」をご記入のうえ、お問い合わせください。

〒530-0043 大阪市北区天満1丁目19番9号

お客様からご提供いただく「お名前・ご住所・電話番号など」は、製品のアフターサービスおよびその後の安全点検活動のために利用させていただく場合がございますのでご了承ください。

ホームページのご案内

部品・消耗品・別売品のご購入専用ページ <http://www.zojirushi-de-shopping.com/>